

Betriebsanleitung



Arbeitskorb

Inhaltsverzeichnis

1. Allgemeine Hinweise	3
2. Sicherheitshinweise	3
3. Technische Daten	4
4. Produktbeschreibung	4
5. Betrieb	5
6. Wartung	6
7. EG Konformitätserklärung.....	7

1. Allgemeine Hinweise

Diese Betriebsanleitung enthält alle erforderlichen Angaben für einen störungsfreien Betrieb. Die Hinweise und Anweisungen dieser Betriebsanleitung sind einzuhalten und zu beachten.

Bei Beachtung der bestimmungsgemäßen Verwendung entsprechend der Betriebsanleitung haftet die Wagner GmbH im Rahmen der Gewährleistungsbedingungen.

Bewahren Sie die Betriebsanleitung gut auf. Sie ist für den praktischen Gebrauch bestimmt und sollte dem Anwender am Einsatzort zur Verfügung gestellt werden.

Ohne Genehmigungen des Herstellers dürfen keine Veränderungen, An- oder Umbauten am Produkt vorgenommen werden. Für Veränderungen ohne Genehmigung des Herstellers wird keine Haftung übernommen! Darüber hinaus erlischt die Gewährleistung.

2. Sicherheitshinweise

Personen, die mit dem Arbeitskorb arbeiten, müssen mit dem Inhalt der Betriebsanleitung vertraut sein.



Es ist verboten unter schwebende Lasten zu treten!
Der gesamte Handhabungsbereich darf bei angehobenem Arbeitskorb nicht betreten werden.



Der Arbeitskorb verändert den Lastschwerpunkt. Bitte beachten Sie das Traglastdiagramm des verwendeten Gabelstaplers und stellen Sie sicher, dass der Gabelstapler über die erforderliche Tragkraft verfügt.

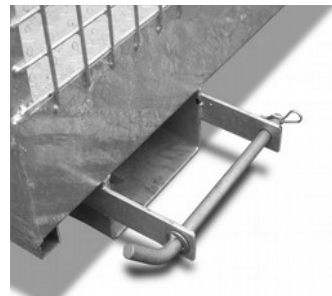
3. Technische Daten

Typ	Ausführung	Breite (mm)	Tiefe (mm)	Höhe (mm)	Gewicht (kg)	Tragfähigkeit (kg)
250763	Queraufnahme	1200	800	1850	150	300
250763-L	Längsaufnahme	800	1200	1850	150	300

4. Produktbeschreibung

4.1 Aufbau

- Stabiler Personenkorb/Arbeitskorb
- Stahlkonstruktion aus Hohl- und Walzprofilen
- Tür mit Verriegelungsvorrichtung
- klappbarer Rahmen mit Schutzgitter und Befestigungsprofil als Sicherung zum Stapler
- integrierter Werkzeugablage
- Sicherung gegen Abrutschen von den Gabelzinken per Sicherungsbolzen



4.2 Einsatz- und Verwendungszweck

Der Arbeitskorb kann je nach Modell an einem Frontstapler (Ausführung mit Queraufnahme) oder an einem Schubmaststapler (Ausführung mit Längsaufnahme) zur Personenaufnahme für Arbeiten bis in 5m Höhe eingesetzt werden.

5. Betrieb

1. Fahren Sie mit den Gabelzinken in die Gabeltaschen und sichern Sie diese mit den beiliegenden Bolzen hinter den Gabelzinken. Verriegeln Sie die Bolzen mit den dazugehörigen Splinten.
2. Fahren Sie den Arbeitskorb direkt an den Einsatzbereich – Personen dürfen nicht im Arbeitskorb verfahren werden!
3. Der Arbeitskorb darf ausschließlich über die Tür betreten werden. Achten Sie darauf die Tür zu schließen und zu verriegeln.
4. Berücksichtigen Sie insbesondere bei mehreren Personen, Werkzeugen und Arbeitsmaterialien das zulässige Höchstgewicht und die Tragkraft des Gabelstaplers.
5. Im Hebebereich des Arbeitskorbes dürfen sich keine Hindernisse befinden.
6. Es ist verboten Arbeiten in Bereich auszuführen, die näher als 3 m an elektrischen Freileitungen liegen.
7. Personen im Arbeitskorb haben so zu arbeiten, dass sie weder sich noch andere gefährden.
8. Das Aufsteigen auf das Geländer, sowie das Anbringen von Leitern oder ähnlichem ist verboten.
9. Material darf nur auf dem Arbeitskorb-Boden oder im Werkzeugkorb gelagert werden.
10. Die Vergrößerung der Plattform, sowie das Anbringen von Leiter und Gerüsten, ist verboten.
11. Bei hochgefahrenem Arbeitskorb darf der Gabelstaplerfahrer den Fahrersitz nicht verlassen.
12. Regalbedienung ist mit dem Arbeitskorb nicht gestattet
13. Der Arbeitskorb darf nur mit Gabelstaplern verwendet werden, die über die erforderliche Tragkraft verfügen.
14. Vor dem Anbau des Korbes muss gewährleistet sein, dass die bestimmungsgemäße Verwendung des Staplers gegeben ist.
15. Im Zweifelsfall muss die Standsicherheit des Stapler vor dem Anbau und der Inbetriebnahme durch einen Sachverständigen geprüft werden.
16. Vor jedem Einsatz ist der Arbeitskorb auf ordnungsgemäßen Zustand per Sichtkontrolle zu prüfen.
17. Ergänzend ist die Information zur Arbeitssicherheit von der Berufsgenossenschaft Großhandel- und Lagerei U.048.03 in aktueller Fassung zu beachten.

6. Wartung

Der Arbeitskorb ist jährlich auf Beschädigungen zu prüfen. Korrosionsstellen sind mit geeigneten Maßnahmen auszubessern und Schweißnähte per Sichtkontrolle zu prüfen.

Prüfen Sie vor jedem Gebrauch die Sicherungsbolzen auf Vollständigkeit, Unversehrtheit und auf Funktionalität in Verbindung mit dem Gabelstapler. Ferner sind Tür und Verriegelung auf Funktion zu prüfen.

Das rückseitige Schutzgitter darf nicht beschädigt sein, so dass der Bediener nicht versehentlich an die Gefahrenbereiche des Gabelstapler gelangen kann. Diese Bedienungsanleitung muss gut leserlich am Arbeitskorb vorhanden sein.

EG Konformitätserklärung

Der Hersteller: Wagner GmbH
Annabergstr. 92
D-45721 Haltern am See
Tel.: +49 (0) 2364/92092
Fax: +49 (0) 2364/9209-41

Email: info@wagner-haltern.de
Web: www.wagner-haltern.de

Erklärt hiermit, dass folgendes Produkt:

Produktbezeichnung: Arbeitskorb
Typenbezeichnung: AK-BRD
Baujahr: 2013

Allen einschlägigen Bestimmungen der Richtlinie Maschinen (2006/42/EG) entspricht.

Folgende harmonisierte Normen wurden angewandt:

DIN EN 12100-1 Sicherheit von Maschinen- Grundbegriffe, allgemeine Gestaltungsleitsätze, Teil 1: Grundsätzliche Terminologie, Methodik

DIN EN 12100-2 Sicherheit von Maschinen- Grundbegriffe, allgemeine Gestaltungsleitsätze, Teil 2: Technische Leitsätze und Spezifikationen

Name des Dokumentationsbevollmächtigten: Martin Wagner
Adresse des Dokumentationsbevollmächtigten: siehe Adresse des Herstellers

Haltern,

07.05.2013
Datum

Martin Wagner (Geschäftsführer)
Unterzeichner und Angaben zum Unterzeichner


Unterschrift